

COMMUNE
DE **Messancy**

Bébange | Buvange | Differt | Guelff | Habergy | Hondelange
Longeau | Messancy | Sélange | Turpange | Wolkrange

Bulletin communal septembre 2021

P.3

PMC: NOUVELLE COLLECTE
DÈS OCTOBRE

P.4

DOSSIER SPÉCIAL
PATRIMOINE



100, rue Grande
6780 Messancy

www.messancy.be

Service Population
063 44 01 20 ou 22

Service Urbanisme
063 44 01 23 ou 26

Service Etat Civil
063 44 01 24 ou 25

Service Finance
063 44 01 29

Service Communication
063 24 52 90

Ouverture
Du lundi au vendredi
de 8h15 à 12h00
et de 13h15 à 16h30
Le samedi de 9h00 à 11h00

Service urbanisme
Les lundi et vendredi,
accès libre.
Les mardi, mercredi
et jeudi sur RDV uniquement.

Centre public d'action sociale
48, Route d'Arlon
6780 Messancy
063 38 18 90
Ouverture
de 9h00 à 11h30
Uniquement sur rendez-vous.

Imprimé
3500 exemplaires

Conception et impression
Lorgé Imprimeur

Echevin de la communication
Jean-Raymond Lichtfus

Coordination
Vanessa Rossignon

SOMMAIRE

● Ma commune Collecte des PMC	3	
● Patrimoine Dossier spécial patrimoine	4	
● Citoyenneté Nos joies, nos peines,...	6	
● Jeunesse La prestation de serment	8	
	Les stages au complexe sportif	9
	Les plaines du CPAS	10
	Accueil Extra Scolaire	11
● Publireportage Bibliothèque : Wolkrange et Turpange	12	
	Livres et vous	14
	Bibliobus	14
● Agenda	15	
● Sport Des nouvelles de votre Complexe sportif	17	
● Culture Retour sur la semaine d'expositions d'artistes	18	
● Ma commune My e-box: facturation numérique	19	
● Environnement Conférence discussion	20	
	Grand nettoyage	20
	La nuit de l'obscurité	21
● Bon à savoir	22	

COLLECTE DES PMC

PMC
**NOUVELLE
COLLECTE**
en porte-à-porte
dès octobre !

**ENSEMBLE TRIONS PLUS,
RECYCLONS PLUS !**

IDELUX
ENVIRONNEMENT

Fostplus

À partir d'octobre 2021, les bouteilles et flacons en plastique, les emballages métalliques et les cartons à boissons ne seront plus collectés via les recyparc mais en sac bleu, toutes les deux semaines, en porte-à-porte. Vous pourrez aussi y jeter les autres emballages plastiques : ravieres de margarine, pots de yaourt, les sachets, les barquettes... IDELUX Environnement devrait ainsi collecter 23 kg d'emballages par an et par habitant, soit 13 kg de plus qu'actuellement.

Quels emballages seront acceptés dans le sac bleu ?

Cette nouvelle collecte PMC en porte-à-porte ne remplace pas une autre collecte en porte-à-porte. Les collectes pour la fraction résiduelle, la matière organique ou le papier/carton sont maintenues. Par contre, la part que vous mettez dans la fraction résiduelle sera diminuée étant donné les flux permis dans la nouvelle collecte PMC (pots de yaourt, barquettes de beurre, paquets de chips, etc.).

Cette nouvelle collecte concernera :

- les emballages en Plastique : les bouteilles et flacons mais la fraction plastique sera aussi élargie aux barquettes, les ravieres, les pots, les films, les sacs et les sachets en plastique ;
- les emballages Métalliques : cannettes, ravieres en alu, boîtes de conserve ;
- les Cartons à boissons.

Retrouvez toutes les consignes de tri sur :
www.trionsmieux.be

À partir de quand et à quelle fréquence ?

La collecte aura lieu toutes les deux semaines. **La première collecte aura lieu le mercredi 13 octobre 2021.** (Semaines impaires).

Les dates de collecte pour votre rue sont disponibles sur notre site web (www.messancy.be/ma-commune/services-communaux/environnement/)

collecte-des-dechets) et dans l'application « Messancy en poche » où vous pouvez activer un rappel la veille de la collecte.

Combien cela va-t-il coûter ?

Vous avez reçu, mi-août, 2 sacs bleus ainsi qu' **un bon pour un rouleau de 20 sacs gratuits à retirer avant le 30 septembre dans votre recyparc.**

Les sacs bleus au nom d'IDELUX Environnement d'un volume de 60 litres seront les mêmes dans toutes les communes. Le prix d'un rouleau de 20 sacs est fixé à 3€, soit 0,15€ par sac. Ils seront disponibles dans les commerces locaux et aussi à l'administration communale. Mais d'un autre côté, vous irez moins souvent au recyparc et vous achèterez moins de sacs « fraction résiduelle ».

Pourrais-je toujours déposer des emballages au recyparc ?

Non, les emballages « PMC », les sacs et films en plastique, les pots de fleurs et les barquettes de repiquage ne seront plus acceptés dans les recyparc. L'espace disponible sera mis à profit pour développer de nouvelles filières de recyclage (plâtres, matelas...).

Les films en plastique d'origine professionnelle pourront eux toujours être déposés moyennant un chèque-dépôt.

Les professionnels pourront-ils aussi utiliser des sacs bleus ?

Oui, les commerces, gîtes, restaurateurs, administrations... pourront bénéficier de la collecte élargie des PMC en porte-à-porte en utilisant les sacs de 60 litres.

Qu'en sera-t-il du tri ?

Aujourd'hui, vous triez 7 fractions via les recyparc (PET, PEHD, PP, métal...). Demain, votre sac bleu sera trié automatiquement en 14 fractions grâce à de nouvelles technologies (tri optique, tri densimétrique...) au centre de tri Valtris à Charleroi.

Qu'en sera-t-il du recyclage ?

En Belgique, l'objectif est de recycler 65 % des emballages en plastique d'ici 2023. En 2019, l'objectif était de 46 % et de 50 % en 2020. Encore un petit effort, donc ! En triant correctement, nous pouvons réutiliser les emballages usagés comme matière première. Nous économisons ainsi de l'énergie et émettons moins de CO2.



DOSSIER SPÉCIAL PATRIMOINE

En février 2021, vous avez reçu dans votre boîte aux lettres un livret reprenant quelques éléments du petit patrimoine populaire de Messancy. Cette publication fait suite à l'appel à projet de la Région Wallonne auquel la commune a participé. Conscients que ce document est loin d'être exhaustif, nous vous proposons deux supports pour aller plus loin...



Le site Bibliothéca

Si vous vous rendez à l'adresse bibliotheca.messancy.be vous trouverez tous les éléments du petit patrimoine populaire de Messancy. Vous pourrez effectuer une recherche par thème, par village, par année.

Ce site est amené à évoluer et à s'étoffer d'autres catégories : vieilles cartes postales et vieilles photos, patrimoine immobilier, etc. N'hésitez pas à nous contacter si vous avez des documents intéressants pour compléter ce site : patrimoine@messancy.be

Le livre

Nous avons lancé un marché pour l'édition d'un livre plus fourni qui reprendra l'ensemble des éléments du petit patrimoine populaire de Messancy. Ce livre devrait être disponible pour la mi-décembre. N'hésitez pas à nous contacter si vous souhaitez le pré-commander.



Journées du patrimoine

Les 11 et 12 septembre ont eu lieu les journées du patrimoine. Le thème retenu pour 2021 était « Les femmes et le patrimoine ». Dès lors, nous avons décidé de mettre en avant d'une part, l'histoire de l'école des filles et d'autre part, une peintre de la commune, Lucienne Kruchten.



Les sœurs Dominicaines de Bar-le-Duc, chassées de France par la loi Combes, arrivent à Messancy en 1903 et achètent la villa du notaire A. Clainge.

En 1905, elles font construire une école pour filles, section gardienne et section primaire, avec pensionnat. Les bâtiments sont imposants, les salles vastes et bien éclairées, la chapelle agrémentée de jolis vitraux. Les sœurs dominicaines resteront à Messancy jusqu'en 1928. Les sœurs de la doctrine chrétienne ont ensuite pris possession des lieux jusqu'en 1976. Elles ont éduqué un grand nombre de filles de Messancy et des alentours.

Les visiteurs ont pu découvrir ou redécouvrir le bâtiment et quelques photos de l'école des filles de Messancy. Une ancienne institutrice a pris plaisir à reconnaître ses anciennes élèves.



L'hôtel de ville accueillait quant à lui une exposition rétrospective de Lucienne Kruchten. Cette artiste peintre, nièce du poète Léopold Kruchten, est née à Messancy le 21 août 1938.

Dès 10 ans, elle prend des cours particuliers de peinture puis fréquente l'Académie d'Arlon où elle obtient le premier prix de dessin et de peinture. Après une première exposition en France en 1962, elle présente ses œuvres à de nombreuses reprises en France, en Belgique et au Grand-Duché. Peintre figurative et paysagiste, elle s'inspire principalement du Pays de Messancy et de la Gaume. Elle a illustré plusieurs livres, dont le recueil de poèmes de son oncle « Roses en brassées ». Épouse de Jean Mathieu, instituteur au Castel, elle habitait Grand-rue à Messancy. Elle décède à Arlon le 25 avril 2007.



NOS JOIES, NOS PEINES...



- 16/04 KAPRAL HARDY Liam, fils de HARDY Sébastien et de KAPRAL Claire, Messancy
 26/05 LEPRINCE Alexandre, fils de Vincent et de SAVCA Cezara, Messancy
 28/05 GIRARDIN Louis, fils de Mathieu et de CLIN Pauline, Hondelange
 01/06 SANCOVA Emile, fils de Olivier et de THOME-MARTING Adèle, Messancy
 18/06 HENRICHE Oscar, fils de Damien et de BONTE Eva, Hondelange
 19/06 GRECU Emma-Maria, fille de Panaite-Costel et de Cornelia, Longeau
 23/06 LEBLANC Emilis, fils de Jean-François et de ERNIAUSKAITÉ Agné, Differt
 01/07 CORREIA DA CUNHA E SILVA Iris, fille de CORREIA DA SILVA Rogerio et de CORREIA DA CUNHA Andréa, Messancy
 11/07 MASUAMA Eliad, fils de Yannick et de LUKAYA N'Kita, Buvange
 27/07 EPPE Mila, fille de Florian et de BOUVIER Katia, Bébange
 28/07 SCHMITZ Manël, fils de Gaëlle, Wolkrange
 28/07 LAMBOT Félix, fils de Maxime et de WALTZING Aline, Messancy
 30/07 WATRIN Alessio, fils de Dimitri et de CLAUSSE Sandy, Messancy
 04/08 ROȘCA Arina, fille de Radu et de Irina, Hondelange
 04/08 THEISMAN Kayden, fils de Florian et de SERVAIS Camille, Differt



- 03/04 DEVILLET David, 47 ans et COMTE Sandra, 47 ans, Sélange
 26/05 MAUER Frédéric, 49 ans et AUDEZ Isabelle, 44 ans, Messancy
 29/05 ROBIN Arnaud, 33 ans et GRAAS Céline, 31 ans, Messancy
 12/06 VANHILLE Alain, 70 ans et TRĂȘCĂ Ioana, 67 ans, Bébange
 24/06 WAUTHY Nicolas, 30 ans et WEICKER Aurélie, 32 ans, Messancy
 10/07 GOMES DO ESPÍRITO SANTO Paulo, 39 ans et SOUSA DA SILVA Catarina, 36 ans, Sélange
 17/07 FRANÇOIS Lionel, 51 ans et MARTIN Valérie, 41 ans, Messancy
 23/07 PRIMONT Thomas, 33 ans et FERNANDEZ ALVAREZ DE EULATE Cristina, 31 ans, Longeau
 24/07 DIDIER Matthieu, 35 ans et JEUNEHOMME Maurane, 31 ans, Messancy
 31/07 DE WISPELAERE Sébastien, 42 ans et DEHALLEUX Nathalie, 35 ans, Messancy
 28/08 GRAAS Noël, 55 ans et HARTERT Christine, 53 ans, Guelff

JUBILAIRES

**NOCES DE DIAMANT**

M et Mme FREIDT Charles et CLAISSE Marie, Turpange

NOCES D'OR

M et Mme SCHNEIDER Jean et VAN LOON Nicole, Messancy

M et Mme DEHARD Christian et LAHURE Céline, Messancy

M et Mme SALVI Eugène et KRIER Nicole, Longeau

DÉCÈS



03/05 DEPASSE Georgette, 86 ans, veuve de MAYERUS Jean, Messancy

09/05 STEURS Joseph, 74 ans, époux de HANSEN Marie-Christine, Messancy

13/05 GUSTIN Marie-Hélène, 71 ans, veuve de BLAISE Marcel, Messancy

15/05 WAGNER Armand, 82 ans, Messancy

15/05 CIANCANELLI Christian, 91 ans, veuf de CRUTZEN Henriette, Messancy

19/05 CLINQUART Julia, 97 ans, veuve de RUAR Camille, Messancy

01/06 LEONARD Jean-Pierre, 67 ans, époux de MARMOY Maryse, Messancy

04/06 KRUCHTEN Joseline, 70 ans, veuve de FERRY Michel et de HUMBLET Henri, Messancy

07/06 FONTAINE Anna, 93 ans, veuve de CAMBRON François, Messancy

14/06 DEVILLET David, 47 ans, époux de COMTE Sandra, Sélange

25/06 FRESING Lucien, 80 ans, époux de ROUSSEAUX Eliane, Messancy

04/07 ZAPPONE Robert, 72 ans, veuf de DELAGE Sonja, Messancy

06/07 MAGNETTE Léonie, 99 ans, veuve de PRINTZ Albert, Wolkrange

09/07 SCHMITZ Liliane, 87 ans, veuve de STOCQ Maurice, Longeau

14/07 PONCIN Sabrina, 43 ans, célibataire, Messancy

16/07 CARRIERS Jeanne, 87 ans, veuve de KROEMMER Jean, Sélange

17/07 SCHUMERS Jean, 82 ans, époux de REUTER Julia, Turpange

17/07 WAMPERS Jean, 65 ans, époux de SMETZ Sonia, Longeau

19/07 BIVER Colette, 78 ans, épouse de MAUS Roland, Hondelange

21/07 HAAS Clémentine, 96 ans, veuve de SCHMIT Eloi, Buvange

30/07 MULLER Victoire, 79 ans, épouse de MASSAUX François, Sélange

01/08 REZETTE Armand, 83 ans, époux de CARTIAUX Marie, Messancy

06/08 RENAUX Jacqueline, 86 ans, veuve de PIROTTE Léon, Hondelange

08/08 DECKER Jessica, 22 ans, célibataire, Sélange

18/08 DI GIAMBERARDINO Giuseppina, 87 ans, veuve de BOLOGNA Rinaldo, Messancy

24/08 COLLES Albertine, 92 ans, veuve de LORDONG Henri, Hondelange

LA PRESTATION DE SERMENT ET UNE BELLE SURPRISE POUR LES JEUNES CONSEILLERS COMMUNAUX !

C'est ce 1^{er} juillet, dans la grande salle du complexe sportif que s'est déroulée la prestation de serment des nouveaux conseillers du CCE 2020-2021.



Et cette année, une bonne nouvelle attendait tous ces jeunes conseillers ! En plus de leur famille et des responsables politiques communaux, Evelyne Waonry, la directrice du CRECCIDE (Carrefour Régional et Communautaire de Citoyenneté et de Démocratie) était venue en personne leur annoncer qu'ils venaient d'être **primés pour leur projet dans le cadre de la 6^e édition de l'appel à projet « Ener'Jeunes »**.

Cette soirée avait d'abord permis à Alice Peters, Augustin Dardenne, Cassy Meunier, Victoria Santiago, Léo Mathieu, Julien Rémiche et Romane Maréchal de prêter serment. Ils rejoignent ainsi l'ancienne équipe composée de Charlotte De Sterck, Aliénor Liégeois, Julien Cottong, Manon Schrobiltgen, Syrine Kiemptore et Simon Peters. Noah Docquier et Charlie Rensonnet, absents lors de cette soirée font également partie de ce nouveau CCE 2020-2021.





Un projet, une vidéo

Chaque conseiller a également pris la parole pour expliquer toutes les étapes du projet vidéo, et ce depuis l'idée, le choix des thématiques, le travail autour du scénario, le storyboard, ... jusqu'au moment sans doute le plus stressant pour certains, les prises de vue. Le montage ayant été réalisé par un animateur du CRECCIDE.

Mais surtout, par leur engagement comme conseiller communal et au travers de leur projet, ils ont voulu insister sur le fait que chaque action s'inscrit dans un contexte plus large qui dépasse nos seuls intérêts personnels. Au travers des 3 capsules vidéos sur la thématique du développement durable et plus particulièrement de la pollution de l'eau, la pollution de l'air ainsi que la consommation et les déchets, il s'agissait de sensibiliser chaque citoyen et d'induire une réflexion sur le fonctionnement de notre société. Une invitation à prendre soin de notre environnement et de la vie sous toutes ses formes.

Tantôt transformés en professeur sensibilisant une classe aux enjeux énergétiques, tantôt avec une série de tutos pour une meilleure gestion des déchets, ou encore une note plus joyeuse avec un bêtisier, voilà ce que réserve cette vidéo qui fut présentée pour la première fois à cette occasion, mais qui sera bientôt accessible sur le site de la commune.



LES STAGES AU COMPLEXE SPORTIF

PETIT À PETIT
on revit...

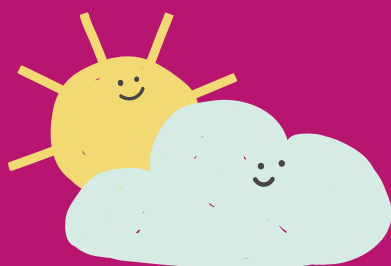
Cette année, les stages se sont déroulés du 5 au 30 juillet. Même si le temps n'était pas forcément de la partie les enfants se sont bien amusés. Et ce malgré la longue liste des recommandations gouvernementales. Lavage des mains, distanciation, interdiction pour les parents d'entrer dans le complexe sportif, masques obligatoires pour les moniteurs quand ils sont entre eux, nombre d'enfants limités à 100, bulles ne pouvant pas être mélangées, ... C'est donc tout en respectant les mesures gouvernementales que 586 enfants au total ont pu profiter des stages d'été. Pour ce faire deux bulles ont été organisées, l'une au complexe sportif et l'autre à la salle de tennis de table de Sélange. La première semaine nous avons 146 enfants, la deuxième 156, la troisième 127 et la dernière 157. Nous espérons très sincèrement

arriver à nouveau à 200-250 enfants par semaine au complexe sportif pour les prochains stages d'été avec des stages et des excursions comme avant. Merci à nos moniteurs, aux enfants et à vous très chers parents pour votre confiance malgré la situation. A l'année prochaine, espérons non masquées...

Barbara, Elisa et Julie



LES PLAINES DU CPAS : MAIS SI NOUS AVONS EU DU SOLEIL !



La météo ne nous a pas gâtés cette année mais dans les yeux des enfants le soleil était bien là !

Le Groupe de la Villa Claingé – 2,5 / 6 ans, en voyage d'un jour à la ferme, mais pas que ... Laura, Antonin, Emma, Arthur et Gauthier leurs ont concocté un programme créatif, ludique, parfois un peu sportif aussi. Tout a été mis en œuvre dans le seul but d'apporter aux enfants joie, bonne humeur, dans le beau cadre de la Villa qui nous permet d'organiser les Plainnes des petits en toute sécurité et liberté.

Les enfants de 6 à 12 ans, en plus de leur participation à l'excursion organisée par la Province au Ardoisière de Bertrix, ont vécu 1 semaine sur le thème d' Astérix et Obélix, ont fabriqué des savons, bougies...

Ils ont participé à la réalisation d'une « œuvre » dans le cadre d'un projet Idélux. Cette œuvre a été créée à partir de déchets et vous pourrez certainement l'admirer à la commune en octobre. Cette animation était une parmi d'autres lors de notre semaine « citoyenne ». Encadrés par Julien, Emma, Loïc, Zélie, Yana et Axel, nos 6/12 ans ont pu bénéficier du Complexe sportif, mis à notre disposition par la Commune.

Un tout grand merci à Audrey notre coordinatrice pour son engagement et le travail qu'elle effectue avec les enfants et les animateurs. Merci à tous les intervenants qui avec leur entrain ont encore permis cette année la réussite de nos Plainnes.

A l'année prochaine pour de nouvelles aventures !



ACCUEIL EXTRA SCOLAIRE : UN STAGE NATURE POUR LES 5-12 ANS JUSTE AVANT LA RENTRÉE !

Land art et mandala



Découvrir et développer toute sa créativité et son autonomie au travers d'actions individuelles et en groupe.

En plus des grands jeux coopératifs et de réflexion, de nombreuses activités ont permis d'aborder les questions de la pollution, de la protection de la nature, de la connaissance et de la gestion de l'environnement.

Merci notamment à l'ASBL Contrat de Rivière qui a permis aux enfants de découvrir comment déterminer la qualité d'un cours d'eau. Cette animation s'est déroulée au niveau de la Messancy, chaussés de bottes, les pieds dans l'eau ou plus pour certains.

Prochain rendez-vous lors du stage de Toussaint (du 2 au 5 novembre).
Renseignements sur le site de la commune : www.messancy.be

Feu de bois et
pommes caramélisées



A la recherche de fossiles,
dents de requin et autres



Un jeu pour découvrir les
oiseaux et les arbres

WOLKRANGE : UNE BIBLIOTHÈQUE TOURNÉE VERS LA JEUNESSE



La Bibliothèque
de Wolkrange 

👤 Françoise Paquay

☎ 063/22.38.08

🏠 18, rue des Tilleuls

🕒 Mercredi de 16h30 à 18h
Fermée durant les vacances scolaires
Reprise après le 26 septembre

📖 20 cents par livre pour un mois



La bibliothèque de Wolkrange se niche sous les tilleuls de l'ancienne maison communale. Accueilli par le sourire de Françoise, servi par ses conseils discrets, le visiteur curieux peut fureter à son aise parmi les rayons colorés. Des bandes dessinées aux recueils thématiques, des classiques aux dernières nouveautés, il y en a pour tous les goûts. Et le concept fait mouche auprès des jeunes lecteurs !

En plus de l'ouverture hebdomadaire, la bibliothèque s'anime avec l'école. Pas moins d'une cinquantaine de rendez-vous sont fixés chaque année avec les classes. Des contes pour les plus petits aux récits de vie pour les plus grands, le livre est au cœur des activités, comme lors des votes pour le « Prix Versele », mais la créativité de Florence sort des pages. Pas étonnant que les classes qui ont souhaité participer reviennent souvent victorieuses du concours « La petite Fureur », grâce à leurs bandes dessinées, posters et autres réalisations artistiquement encadrées !

L'équipe est aussi variée que les ouvrages. Françoise gère les commandes, Isabelle répond aux messages, Florence coordonne les animations, Patrick donne vie aux récits, Ingrid signe avec les mains, Cécile lit avec son cœur, Bénédicte apporte sa plume... Sans oublier celles et ceux qui y ont semé un peu de leur âme avant de s'en aller, pour un temps ou plus longtemps.



Coups de ❤️ des libraires

◀ Judith Vanistendael et Anne Herbauts, deux auteures illustratrices belges.

Françoise ne tarit pas d'éloges sur « En quatre temps » de Bernadette Gervais et « Moi, j'ai peur du loup » de Émilie Vast. ▶



« Un livre est
une fenêtre
vers laquelle
on s'évade. »

Julien Green



TURPANGE : "LIRE EST LE PROPRE DE L'HOMME"* À TOUT ÂGE DE LA VIE.

*Y POMMAUX-ÉCOLE DES LOISIRS

La bibliothèque de Turpange

👤 Marie-Paule BURNOTTE

✉ mpburnotte@gmail.com

☎ 063/38.68.65

🏠 Ecole communale de Turpange
rue de la Halte, 27 (1^{er} étage)

📖 20 cents par livre pour un mois

🕒 Horaire :

Tous les vendredis de 15h15 à 16h15 et le 1^{er} dimanche du mois de 11h à 12h. Lectures et ateliers en collaboration avec l'école de Turpange et l'accueil extra-scolaire, échanges de bonnes lectures le dimanche matin.



Notre bibliothèque en plus des livres de nos collections dispose d'un partenariat avec la bibliothèque provinciale. Celui-ci met à disposition des lecteurs des livres récents dont une partie est renouvelée tous les mois.

Installée dans les murs de l'école du village depuis très longtemps, développée par Emilien dès 1958, enrichie grâce au temps et idées donnés par Christelle, Marie-Paule, Frédérique, Anne, Pavla, Nathalie, Valérie,... la bibliothèque a vécu des moments magiques autour des nombreuses éditions de « je lis dans ma commune », a palpité par les coups de cœur des jeunes lecteurs pour les prix Versele ou lors des pauses lectures pour les plus petits en passant par la découverte de livres au travers des ateliers bricolages les dimanches matins... L'histoire se poursuit avec vous nos nouveaux lecteurs.

Une équipe

Envie d'apporter de nouvelles idées, de donner un peu de votre temps ou de participer à l'un ou l'autre projet ? Envie de vous investir à la Bibliothèque ? N'hésitez pas à prendre contact avec nous. Tout le monde est le bienvenu pour une petite ou grande participation.

A la bibliothèque, vous pouvez...

› Découvrir les livres proposés

- Pour les adultes : un peu de tout avec des romans adultes, des romans policiers, des romans fantastiques, de sciences fiction ou des biographies et histoires vraies, des ouvrages de l'histoire locale, des BD, des livres de cuisine, de jardinage, de voyage, de bricolage,...
- Pour les enfants qui se posent au détour de la garderie, qui construisent des élocutions, qui sont curieux et qui découvrent la joie de lire, s'évadent, s'émerveillent devant des dessins, récoltent des idées, des trucs et astuces et... rient aussi en parcourant l'une ou l'autre BD.
- Il y a des albums, des contes, des livres jeux, des documentaires, des bandes dessinées et des mangas, des romans jeunesse...

› **Emprunter** les livres pour une durée d'un mois renouvelable

› **Commander** des ouvrages (romans, documentation, guides voyages...)

› **Nouveauté !** Emprunter des jeux, pour tout âge (petits enfants, enfants, ados et famille)

› **Très bientôt Événement lecture à Turpange**, au cœur du village, venez écouter des morceaux choisis de livres et de musique, une première qui vous fera SOURIRE

Coups de ❤ Lire local

**DÉCOUVRIR LES LIVRES D'AUTEURS BELGES OU ÉDITÉS
PAR DES MAISONS D'ÉDITION BELGES EN 2019-2021**
DANS LE CADRE D'UNE COLLABORATION
AVEC LE CPAS DE MESSANCY ET LA FWB

Pour les petits comme pour les grands, des bd,
des romans, des livres découvertes...



Nouveau à Messancy

LIVRES ET VOUS :

OUVERTURE PROCHAINE D'UNE BOUQUINERIE SOLIDAIRE À LA VILLA CLAINGE



Vos livres prennent la poussière ? Vous déménagez ? Vous débarrassez un logement ? Donnez-nous vos romans en bon état, nous leur offrirons une seconde vie en les revendant à prix modique.

Dépôt de vos livres à la Villa Claingé (1er étage) le vendredi 17, le lundi 20 et le mardi 28 septembre de 14h à 17h30 ou sur rendez-vous par mail : livresetvous.mess@gmail.com.

Pour l'achat des livres, accueil les lundis de 14h à 17h00, à partir du 11 octobre.

Lire, c'est prendre le temps de choisir, bénéficier d'un conseil, partager ses coups de coeur avec d'autres lecteurs, s'évader du quotidien, ...

PASSAGE DU BIBLIOBUS EN 2021-2022 : DANS LA COMMUNE DE MESSANCY



© bibliobus@province.luxembourg.be

☎ 084/840 515 ou 516

🌐 www.bibliotheques.province.luxembourg.be

📍 Chaussée de l'Ourthe, 74 - 6900 Marche-en-Famenne



Messancy Selange et Hondelange

02 septembre
07 octobre
04 novembre
02 décembre
06 janvier
03 février
03 mars
07 avril
05 mai
02 juin

Habergy

11 septembre
09 octobre
13 novembre
11 décembre
08 janvier
12 février
12 mars
09 avril
14 mai
11 juin

MESSANCY : Parking du hall sportif de 10h00 à 11h00

SELANGE : Parking de l'église de 10h15 à 11h15

HONDELANGE : Rue des Rochers (à proximité du café Do-Ré-Mi) de 13h00 à 14h00

HABERGY : Parking de l'église de 11h30 à 12h00



A VOS AGENDAS : ACTIVITÉS ET ÉVÈNEMENTS DANS VOTRE COMMUNE

Complexe sportif de Messancy



Info :

Complexe sportif de Messancy
50, rue d'Arlon - 6780 Messancy
063/23.57.87
complexe.sportif.messancy@skynet.be

LUNDI

BADMINTON

AGE : 3ÈME À 6ÈME PRIMAIRES

HORAIRE : 16H00-17H00

INITIATION AU BADMINTON

MERCREDI

BABY DANSE

AGE : 1ÈRE, 2ÈME ET 3ÈME MATERNELLES

HORAIRE : 13H15 À 14H15

INITIATION À LA DANSE ET PSYCHOMOTRICITÉ

BABY SPORT

AGE : 2ÈME ET 3ÈME MATERNELLES

HORAIRE : 13H15 À 14H15

INITIATION AU SPORT ET PSYCHOMOTRICITÉ

VENDREDI

PSYCHOMOTRICITÉ RELATIONNELLE

AGE : DE 15 MOIS JUSQU'À 3 ANS

HORAIRE : 9H15 À 10H15 ou 10H45 À 11H45

Accompagnés de leur maman, papa ou grands-parents, votre enfant découvrira l'espace, vivra l'équilibre et le déséquilibre, partagera un moment avec son parent, prendra conscience de ses appuis et les renforcera,...

L'informatique à la portée des ainé(es)... c'est pas sorcier !

Nous vous donnons rendez-vous **le 28 septembre à 10 heures** à la séance d'infos pour la reprise de nos séances d'apprentissage informatique organisées par le CPAS au Complexe Sportif.

Nous vous accueillerons dans la salle à l'étage. L'ascenseur est à votre disposition si vous rencontrez quelques problèmes de mobilité.

Ce sera l'occasion de vous présenter la petite nouveauté de cette rentrée !

Renseignements : 063 38 18 98
dominique.rogier@cpas-messancy.be



Les fées bricoleuses

Vous aimez coudre, crocheter, tricoter, dessiner, bricoler... Vous appréciez fabriquer pour le plaisir des autres ? Alors venez exercer et mettre en pratique votre talent afin que ceux qui en ont le plus besoin en bénéficient.

REJOIGNEZ-MOI DANS CETTE AVENTURE TOUS LES VENDREDIS ENTRE 13H30 ET 17H00 ET/ OU LES DIMANCHES DE 13H30 À 17H00. DEBUT DU GROUPE LE DIMANCHE 19 SEPTEMBRE.

Convivialité et sympathie pour des moments agréables de partage.

Où ça ? Au 1^{er} étage de la Villa Claingé à Messancy.

PREMIER CONTACT ET INSCRIPTION LE VENDREDI 17 SEPTEMBRE 18H00 A 19H00

Vous pouvez nous aider à fabriquer de belles choses et/ou à acquérir du matériel par le biais de dons (tissus, aiguilles, ciseaux, colle...) mais également par un apport financier. **Pour ce faire, n'hésitez pas à me contacter à les.fees.bricoleuses.messancy@gmail.com**

Ceux-ci serviront à la conception d'articles à petit prix pour le rachat de nouveau matériel et d'assurer la gratuité de nos projets afin d'aider des gens dans le besoin.

Sabrina Dolisy



ACTIVITÉS ET ÉVÈNEMENTS DANS VOTRE COMMUNE D'OCTOBRE À DÉCEMBRE 2021

Octobre 2021

📅 5 Octobre

Cercle d'Histoire Messancy-Aubange

"Conférence - Voir le Passé.

Prospections aériennes sur le Sud belge et les régions limitrophes"

🕒 20h00

🏠 Bibliothèque d'Athus

📅 6 Octobre

L'âge d'or

Goûter

🕒 14h00-17h00

🏠 Complexe sportif

📅 12 et 20 Octobre

Atelier 0 déchet

Gratuit

🕒 12/10

🕒 20/10

🏠 Complexe sportif

Novembre 2021

📅 10 Novembre

L'âge d'or

Goûter

🕒 14h00-17h00

🏠 Complexe sportif



Décembre 2021

📅 2 Décembre

Cercle d'Histoire Messancy-Aubange

Conférence - La Chiers et ses affluents

🕒 20h00

🏠 Bibliothèque d'Athus

📅 8 Décembre

L'âge d'or

Goûter

🕒 14h00-17h00

🏠 Complexe sportif

📅 18 Décembre

Commune de Messancy

Noël au théâtre

🕒 17h00

🏠 Villa Claingé

messancy.be/evenements

Pour faire paraître votre événement dans cet agenda, merci d'envoyer les informations à culture@messancy.be ou 063/24.52.90

DES NOUVELLES DE VOTRE COMPLEXE SPORTIF

LES MARCHES ESTIVALES, 7^{ÈME} ÉDITION

Comme l'an passé, les marches estivales ont été organisées pour permettre aux marcheurs de continuer à marcher malgré la pandémie. Les départs en groupe n'étant plus possibles, les bénévoles ont balisé chaque mardi une balade différente.

Les plans des marches étaient disponibles à l'extérieur du complexe sportif chaque mercredi pour le plus grand bonheur des marcheurs débutants ou confirmés. Ainsi, ces derniers ont pu malgré tout profiter des chemins à leur bon vouloir sans jour ni heure fixe. Nous vous donnons d'ores et déjà rendez-vous l'été prochain pour la 8^e édition des marches d'été en espérant pouvoir à nouveau se réunir dans la joie et la bonne humeur.

La Commune de Messancy remercie les bénévoles qui ont fait en sorte que l'organisation se passe pour un mieux et les marcheurs qui sont restés fidèles malgré tout... Prenez soin de vous.

 [Marches-Estivales-Dans-La-Commune-De-Messancy](#)

DE LA NOUVEAUTÉ AU COMPLEXE SPORTIF : LE LÜ

Durant les stages d'été 2020, le complexe sportif du Lac avait bénéficié d'un prêt de matériel et pas n'importe quel matériel sportif : le Lü ! Le Lü est une aire de jeux interactive, un environnement spatial intelligent qui comprend et réagit aux comportements et aux interactions des joueurs en temps réel.



A la suite de ce prêt de matériel, les gestionnaires ont sollicité le Collège Communal puis le Conseil Communal pour acheter cet outil innovant. L'accord a été donné vu la pertinence et la rareté de l'appareil. Les gestionnaires auraient aimé pouvoir s'en servir lors des stages de Pâques mais la Covid a retardé le chantier. L'installation a donc commencé le 18 mai pour une durée de trois jours.

Malheureusement, un problème de câble a empêché l'utilisation des applications sportives du matériel durant les stages. Toutefois, les enfants ont quand même pu profiter de la projection lors de



la boum du vendredi après-midi. A présent, tout fonctionne enfin parfaitement. Les responsables du complexe sportif ainsi que les professeurs d'éducation physique des écoles communales de Messancy, de l'école libre de Messancy ainsi que de l'école communale de Rachecourt ont suivi, le mercredi 8 septembre, une formation afin de pouvoir utiliser le nouveau matériel.

Un petit plus virtuel pour permettre aux enfants de faire du sport tout en s'amusant qui sera utilisé par les professeurs formés lors de leur cours d'éducation physique mais aussi lors des stages de Pâques et de juillet organisés par le complexe sportif.



RETOUR SUR LA SEMAINE D'EXPOSITIONS D'ARTISTES

Quel plaisir de retrouver les artistes et le public à l'occasion des 10 jours d'expos qui viennent de se terminer. En effet, en parallèle des deux expositions dont nous vous parlons en page 5 de ce bulletin communal, 15 artistes de la commune ont exposé à la villa Clainge et à la justice de paix. Les visiteurs ont pu découvrir les œuvres des photographes (Anne Back, Marina Robert, Jacqueline Rogier, Yves Paillet Anthoula Choustoulakis), des peintres (Brigitte D'Avenia, Nicole De Schoemackers, Annie Defoy, Christelle Erpelding, Cindy Léonard, Martine Schrank), des tourneurs sur bois (Guy Marchal et Maurice Michotte), du sculpteur de bois (Julien Feller), et du maquettiste (Dominique Huppert). Retour sur cette expo en images

Noël au théâtre

En Famille Théâtre | Durée: 45 minutes

Dès 2^{1/2} ans

LA MACHINE ARC-EN-CIEL
LES ATELIERS D'ANNÉTINE

Samedi 18 décembre 17h

📍 Villa Clainge, rue de la Clinique 9, 6780 Messancy

Un spectacle ludique tout en humour et en musique!

Adultes: 8€ / - de 12 ans: 4€

Approchez, approchez!

La machine de Mairaine Caracole va vous en mettre plein les yeux! Et ce n'est pas Lilibelle qui vous dira le contraire: en testant cette nouvelle invention, la petite fille et sa marraine vont en voir de toutes les couleurs. Colère (rouge), joie (jaune), tristesse (bleu), peur (noir)...

Nos deux protagonistes apprennent aux plus petits à reconnaître leurs émotions, afin de les aider à mieux comprendre et gérer ce qui se passe en eux.

Infos et réservations: 063 38 95 73
animation@ccathus.be - www.ccathus.be

MY E-BOX: LA COMMUNE ACTIVE LA FACTURATION NUMÉRIQUE

Dès à présent, la commune utilise la facturation numérique. Vous avez donc la possibilité de recevoir nos factures (garderies, stages, redevances, factures liées au complexe sportif, etc.) de manière électronique. Pour cela, rien de plus simple, il vous suffit d'activer votre e-box.

L'e-box est une interface sécurisée qui permet de consulter et de gérer les documents qui vous sont mis à disposition par diverses institutions publiques et par les organismes avec une mission de service public.

Concrètement, l'e-box fonctionne donc un peu comme une boîte mail classique sur laquelle vous recevez des documents numérisés.

Mais n'importe qui ne peut pas vous envoyer des messages. Seules les administrations fédérales, régionales et communales peuvent communiquer avec vous par ce moyen.

Pour plus d'information et pour activer votre e-box, consultez le site <https://myebox.be/fr>

Vous recevrez dès lors un fichier PDF où vous pourrez

- › Cliquer sur un lien qui vous renverra vers le site de votre banque.
- › Scanner le QR code via votre smartphone pour ouvrir votre application bancaire.

Ainsi, vous aurez la possibilité de procéder au paiement de la facture de manière rapide et sécurisée.

Vous verrez sur vos factures, à droite du QR code, les informations (montant, compte bancaire et communication structurée) pour effectuer votre paiement en ligne.



CONFÉRENCE-DISCUSSION

VIVRE PLUS SIMPLEMENT POUR
VIVRE MIEUX ET RÉDUIRE SON
EMPREINTE ÉCOLOGIQUE:
UN CHOIX AUJOURD'HUI, UNE
NÉCESSITÉ DEMAIN ?



Le comité citoyen « climat-énergie » de Messancy, en collaboration avec « Les Amis de la Terre », vous invite à une conférence-discussion qui se déroulera le mercredi 29 septembre 2021 à 20h à la cafétéria du complexe sportif à Messancy.

Mr Ezio Gandin, initiateur au sein des Amis de la Terre des groupes de simplicité volontaire (*) nous présentera ce concept au travers d'un exposé-discussion intitulé :

« Vivre plus simplement pour vivre mieux et réduire son empreinte écologique: un choix aujourd'hui, une nécessité demain ? ».

L'objectif de cette rencontre est également de créer un groupe de simplicité volontaire dans la Commune de Messancy, avec les participant.e.s qui seraient intéressé.e.s par la démarche.

La participation à la conférence est gratuite.

Afin de stimuler la discussion, nous proposons aux participant.e.s de venir avec un objet ou une photo qui représente leur part de vie simple. Il est toutefois obligatoire (ou fortement souhaité pour faciliter l'organisation) de s'inscrire à l'adresse mail suivante : comitecitoyen.messancy@gmail.com ou par téléphone au : 063/60.88.97 (fermé le mercredi).

(*) : les 3 piliers de la simplicité volontaire sont : le désencombrer, ralentir et tisser des liens

<https://amisdelaterre.be/-simplicite-volontaire-decroissance>

 [comitecitoyen.messancy](https://www.facebook.com/comitecitoyen.messancy)

GRAND NETTOYAGE

Les 23, 24, 25 et 26 septembre, Be WaPP organise la 7^{ème} édition de son Grand Nettoyage.

Cette action permet chaque année de donner un grand coup de propre à la Wallonie. Traditionnellement organisé en mars, le Grand Nettoyage a été reporté, pour la seconde année consécutive, au mois de septembre, en raison de la pandémie actuelle. Le Grand Nettoyage est une vaste mobilisation citoyenne qui rassemble chaque année des dizaines de milliers de participants en Wallonie dans le but de ramasser les déchets jetés dans la nature et partout ailleurs dans l'espace public. C'est aussi une formidable opportunité de conscientiser les générations actuelles et futures à l'impact de leurs gestes sur l'environnement.

« Nos comportements ont des répercussions importantes sur l'environnement et nous avons tous un rôle à jouer pour le préserver. Il est dès lors important d'agir et de se mobiliser autour d'un objectif commun : rendre nos lieux de vie, nos villages, nos villes et nos quartiers plus propres. »



LA NUIT DE L'OBSCURITÉ

SAMEDI 9 OCTOBRE 2021



Sans y prendre garde, nous avons au fil des années transformé la nuit en jour, en multipliant les éclairages nocturnes. En effet, les systèmes d'éclairages extérieurs envoient une quantité importante de lumière dans l'atmosphère en produisant des halos lumineux au-dessus de nos routes, de nos villes et de nos villages. C'est ce que l'on appelle la « pollution lumineuse ».

Celle-ci gêne fortement les astronomes dans leurs observations du ciel. Mais ce n'est pas le seul aspect négatif car ces nuisances lumineuses ont aussi des impacts sur la faune et la flore. La lumière artificielle perturbe les écosystèmes, soit en piégeant les espèces animales qui sont attirées vers les sources lumineuses, comme les papillons nocturnes, soit en gênant le développement des espèces qui fuient la lumière. La migration de certains oiseaux est également affectée puisqu'ils se guident avec les étoiles.

Pourtant, pas question d'éteindre nos rues. Il faut que les gens voient clair, mais quand on regarde ce qui se passe dans nos villes et nos villages, l'éclairage extérieur pourrait être largement réduit sans pour autant porter atteinte à notre sécurité.

Face à cette situation, l'ASCEN (Association pour la Sauvegarde du Ciel et de l'Environnement Nocturnes www.ascen.be) organisera le 9 octobre prochain, la « Nuit de l'Obscurité ». L'objectif de faire prendre conscience des impacts de la pollution lumineuse au grand public, via diverses activités et des extinctions de l'éclairage public.

Pour plus d'infos, vous pouvez consulter le site dédié www.nuitdelobscurite.be

La Commune de Messancy participe !

À cette occasion, l'éclairage de l'Hôtel de Ville et celui du Parc Mathelin seront éteints.



WWW.NUITDELOBSCURITE.BE
www.facebook.com/nuitdelobscurite/

L'ONE EN MOUVEMENT: 2 NOUVELLES ACTIONS POUR LES (FUTURES) FAMILLES



1. Envie d'un bébé?

Une idée qui se prépare:
l'entretien préconceptionnel

Envie d'un bébé? Rencontrez-nous.

C'est au cours des 8 premières semaines de vie du fœtus que ses principaux organes vitaux sont les plus vulnérables. Or, la première consultation prénatale a souvent lieu entre la 6ème et la 10ème semaine de grossesse. Il est donc important que vous puissiez bénéficier de conseils utiles avant la grossesse.

Nous répondons à vos questions sur:

- > La fertilité
- > La grossesse
- > L'accueil d'un enfant
- > L'accompagnement professionnel à votre disposition

Nous vous informons sur:

- > L'alimentation
- > Les compléments alimentaires
- > Les produits à éviter
- > La vaccination

Ensemble, faisons le point sur votre santé!

Tous ces éléments peuvent avoir un impact sur l'évolution de votre grossesse et la santé de votre bébé.

Vous pouvez rencontrer le Partenaire Enfants-Parents de l'ONE chez vous ou dans un local ONE

Intéressés,
contactez-nous au siège provincial de Libramont:
061/23.99.60
asr.luxembourg@one.be

2. Bientôt parents?

Avant la naissance de votre bébé, vous avez des questions: le contact périnatal

Depuis le début de l'année 2021, l'ONE propose à tous les futurs parents une prise de contact avec ses agents de terrain (Partenaires Enfants Parents) avant la naissance de leur enfant.

Cet entretien se fait dans les locaux de consultation ONE ou au domicile des futurs parents à leur convenance.

Les thèmes abordés lors de cet entretien seront directement en lien avec la préparation au séjour en maternité, au retour à domicile après l'accouchement, la présentation et le rôle de l'ONE, les informations sociales et juridiques utiles et personnalisées, ...

Cette rencontre sera aussi l'occasion de vous remettre les carnets « Mon carnet de grossesse » et « Devenir parent(s) » mais aussi de déjà vous présenter le carnet de santé de 0 à 18 ans de votre futur enfant.

Soucieux de l'accompagnement des familles dès le projet de grossesse, nous vous proposons une offre de service étendue aux futurs parents, de manière universelle et gratuite.

En tant que futurs parents, vous pouvez à tout moment faire la demande d'un entretien périnatal auprès de notre siège provincial qui vous orientera vers la personne de référence.

Intéressés
contactez-nous au siège provincial de Libramont:
061/23.99.60
asr.luxembourg@one.be



CONNECT MY HOME, LE NOUVEAU SERVICE POUR FACILITER VOS RACCORDEMENTS

Vous avez décidé de faire construire ou de rénover votre habitation ? Voilà un projet de vie enthousiasmant ! Pour le mener à bien, il faudra y consacrer du temps, de l'énergie et devoir penser à plusieurs choses à la fois. Pour vous aider, **ORES, la SWDE, Proximus et VOO se sont associés pour vous proposer un service inédit : Connect My Home. Désormais, vos raccordements à l'électricité, au gaz naturel, à l'eau, au téléphone, à la télévision et à internet seront gérés en une journée grâce à une seule et unique demande.**

Vous faciliter la vie

Le concept est très simple : introduisez **une seule et unique demande** via le site www.connectmyhome.be. Communiquez les raccordements souhaités. ORES, la SWDE, PROXIMUS et VOO analysent la possibilité de les réaliser en synergie. Dans le cas où vous pouvez bénéficier du service, ORES sera votre seul interlocuteur pour les 4 opérateurs et gèrera votre dossier et la réalisation de l'ensemble des raccordements demandés. Dans le cas contraire, vous êtes immédiatement prévenu et votre demande de raccordement sera directement transmise aux autres opérateurs qui prendront contact avec vous.

Votre temps est précieux

Alors que vous deviez appeler chaque opérateur séparément et vous adapter aux exigences de chacun, il fallait en plus coordonner vos travaux, rencontrer parfois des entrepreneurs différents et prendre plusieurs jours de congé pour les accueillir. Ce n'est désormais plus le cas.

Connect My Home est là pour vous faciliter la vie ! Ce service vous propose de tout gérer à votre place à travers **une seule demande**. Celle-ci est prise en charge par **un seul interlocuteur** qui vous transmet l'ensemble des détails techniques en vue de réaliser vos raccordements en **une seule journée**.

D'autres avantages

Le service Connect My Home vous laisse le choix en vous proposant gratuitement les raccordements standards à PROXIMUS et à VOO*. Lorsque votre habitation est raccordée à ces deux télécoms, il ne vous reste plus qu'à contacter l'opérateur de votre choix pour demander l'installation des services que vous choisirez (TV-Internet-Téléphone). Leur technicien se rendra sur place pour l'activation.

La pose d'un nouveau raccordement standard au gaz naturel peut également être gratuite sous certaines conditions et sous réserve de disponibilité du réseau à proximité de votre habitation.

* La gratuité est garantie dans le cas d'un raccordement dit « standard » laissé à l'approbation des bureaux d'études.

Bénéficier de ce service est très simple !

Rendez-vous sur connectmyhome.be et introduisez votre demande en ligne.

Elle sera directement prise en charge par un conseiller clientèle ORES qui vous recontactera dans les 10 jours ouvrables.



avec



connectmyhome.be





COMMUNE
DE **Mes**
sancy